

ĐẠI HỌC QUỐC GIA HÀ NỘI
TRƯỜNG ĐẠI HỌC KHOA HỌC TỰ NHIÊN

NGHIÊN CỨU CƠ SỞ KHOA HỌC TÍCH TỤ, TẬP TRUNG
ĐẤT NÔNG NGHIỆP PHỤC VỤ PHÁT TRIỂN SẢN XUẤT
NÔNG NGHIỆP BỀN VỮNG TẠI HUYỆN MIỀN NÚI MỘC
CHÂU VÀ MAI SƠN, TỈNH SƠN LA

Chuyên ngành: Quản lý đất đai

Mã số: 9850103.01

TÓM TẮT LUẬN ÁN TIẾN SĨ QUẢN LÝ ĐẤT ĐAI

Hà Nội - 2025

Công trình được hoàn thành tại: Trường Đại học Khoa học Tự nhiên, Đại học Quốc gia Hà Nội.

Người hướng dẫn khoa học: PGS. TS Trần Văn Tuấn
PGS. TS Nguyễn Thị Hà Thành

Phản biện: PGS. TS Lê Văn Thơ
Trường Đại học Nông Lâm, Đại học Thái Nguyên

Phản biện: PGS. TS Trần Trọng Phương
Học viện Nông Nghiệp Việt Nam

Phản biện: PGS. TS Trần Xuân Biên
Trường Đại học Tài nguyên và Môi trường Hà Nội

Luận án được bảo vệ trước Hội đồng đánh giá luận án tại:
Trường Đại học Khoa học Tự nhiên - ĐHQGHN
vào hồi 8 giờ 30 ngày 27 tháng 8 năm 2025

Có thể tìm hiểu luận án tại:

- Thư viện Quốc gia Việt Nam;
- Trung tâm Thư viện và Tri thức số, Đại học Quốc gia Hà Nội.

DANH MỤC CÁC CÔNG TRÌNH KHOA HỌC
ĐÃ CÔNG BỐ LIÊN QUAN ĐẾN LUẬN ÁN

1. Thi Ha Thanh Nguyen, Thi Quynh Nhu Thai, Van Tuan Tran, Thi Phin Pham, Quang Cuong Doan, Khac Hung Vu, **Huong Giang Doan** and Quang Thanh Bui (2020) “Land Consolidation at the Household Level in the Red River Delta, Vietnam”, Land 2020, 9, 196.
2. **Đoàn Hương Giang**, Trần Văn Tuấn (2021) “Thực trạng và giải pháp tích tụ, tập trung đất đai phục vụ sản xuất nông nghiệp bền vững tại huyện Mộc Châu, tỉnh Sơn La”, ISSN 2354-1091, Tạp chí Đại học Tây Bắc, số 22 – KHTN/2021.
3. **Đoàn Hương Giang** (2025), Ứng dụng GIS và phương pháp phân AHP lựa chọn vùng tích tụ, tập trung đất nông nghiệp trồng rau màu bền vững tại huyện Mộc Châu, tỉnh Sơn La, Tạp chí Khoa học Đại học Cần Thơ, ISSN 1859-2333, tập 61, số 2B (2025), trang 93-106.
4. **Đoàn Hương Giang** (2025), Đề xuất bản đồ vùng phù hợp trồng cà phê tập trung cho sản xuất nông, lâm nghiệp huyện Mai Sơn, tỉnh Sơn La. Tạp chí Khoa học Lâm nghiệp, ISSN 1859-0373, số 2/2025, trang 192-205.

PHẦN 1. MỞ ĐẦU

1. Tính cấp thiết chọn đề tài

Việt Nam đang trên đà công nghiệp hóa, đô thị hóa nhanh chóng, nhưng ngành nông nghiệp vẫn giữ vị trí quan trọng trong nền kinh tế. Trong đó, tái cơ cấu sản xuất nông nghiệp (SXNN) và phát triển nông nghiệp được coi là nhiệm vụ quan trọng. Theo định hướng phát triển kinh tế-xã hội đến năm 2030, nông nghiệp vẫn là nguồn sinh kế chính cho 25-30% dân số Việt Nam, kinh doanh nông nghiệp chiếm 35-40% tổng việc làm xã hội. Trước bối cảnh hội nhập quốc tế, nông nghiệp được coi là lợi thế quốc gia, “phát triển nông nghiệp là then chốt, xây dựng nông thôn mới là căn bản, nông dân là trung tâm và giữ vai trò chủ thể”. Hai huyện Mộc Châu và Mai Sơn là hai huyện miền núi thuộc tỉnh Sơn La với nhiều nông hộ tham gia chuỗi LK&HTSX, có sự chuyển dịch mạnh mẽ về cơ cấu cây trồng. Những chuyển biến tích cực về SXNN đã giúp hai huyện này đạt được lợi nhuận lớn về kinh tế, cải thiện đời sống xã hội, từng bước xóa đói giảm nghèo. Tuy nhiên, số lượng các hộ thực hiện TTTT đất nông nghiệp vẫn còn hạn chế, chưa phát huy tối đa hiệu quả đất đai. Từ những vấn đề cấp thiết đó, nghiên cứu sinh đã thực hiện đề tài “*Nghiên cứu xác lập cơ sở khoa học cho tích tụ, tập trung đất nông nghiệp phục vụ phát triển sản xuất nông nghiệp bền vững tại huyện miền núi Mộc Châu và Mai Sơn*” qua đánh giá thực trạng TTTT và theo dõi sâu một số mô hình đã TTTT đất sản xuất nông nghiệp, từ đó đề xuất định hướng về hình thức TTTT đất sản xuất nông nghiệp và không gian thích hợp TTTT đất sản xuất nông nghiệp vùng trồng của một số cây chủ lực tại khu vực nghiên cứu.

2. Mục tiêu và nội dung nghiên cứu

a. Mục tiêu

Xác lập cơ sở khoa học cho TTTT đất nông nghiệp trên cơ sở làm rõ thực trạng, tiềm năng, hiệu quả SXNN và đề xuất không gian phù hợp cho một số cây trồng trên địa bàn hai huyện miền núi Mộc Châu và Mai Sơn, tỉnh Sơn La. Từ đó đề xuất các giải pháp định hướng TTTT đất nông nghiệp hiệu quả phục vụ phát triển SXNN bền vững tại các khu vực nghiên cứu.

Để thực hiện được mục tiêu nêu trên tại địa bàn nghiên cứu, tác giả cụ thể hóa 3 mục tiêu cụ thể như sau:

(1) Đánh giá được thực trạng TTTT đất sản xuất nông nghiệp trên địa bàn 2 huyện Mai Sơn và Mộc Châu; (2) Xác định được các yếu tố ảnh hưởng đến TTTT đất sản xuất nông nghiệp trên địa bàn 2 huyện và (3) Định hướng không gian phù hợp cho TTTT đất sản xuất nông nghiệp phát triển mô hình trồng rau màu, cà phê và xoài trên địa bàn nghiên cứu và đề xuất các giải pháp cho TTTT đất nông nghiệp phục vụ phát triển sản xuất nông nghiệp bền vững.

b. Nội dung nghiên cứu

- Nghiên cứu cơ sở lý luận về TTTT đất nông nghiệp phục vụ phát triển SXNN bền vững;

- Đánh giá thực trạng thực hiện TTTT đất sản xuất nông nghiệp phục vụ phát triển sản xuất nông nghiệp bền vững tại huyện miền núi Mộc Châu và Mai Sơn, tỉnh Sơn La (ở quy mô nông hộ);

- Xác định và phân tích các yếu tố ảnh hưởng đến TTTT đất sản xuất nông nghiệp tại huyện miền núi Mộc Châu và Mai Sơn, tỉnh Sơn La;

- Đánh giá hiệu quả kinh tế - xã hội, môi trường qua theo dõi một số mô hình sử dụng đất sau TTTT đất sản xuất nông nghiệp tại khu vực nghiên cứu (ở quy mô nông hộ);

- Đề xuất định hướng không gian phù hợp cho TTTT đất sản xuất nông nghiệp cho một số cây nông nghiệp cụ thể trên địa bàn nghiên cứu.

- Đề xuất giải pháp cho TTTT đất nông nghiệp phục vụ phát triển sản xuất nông nghiệp bền vững tại huyện miền núi Mộc Châu và Mai Sơn, tỉnh Sơn La.

3. Đối tượng và phạm vi nghiên cứu

a. Đối tượng nghiên cứu

Luận án thực hiện nghiên cứu trên 3 đối tượng chính như sau:

- Các phương thức TTTT đất sản xuất nông nghiệp ở quy mô nông hộ;
- Các mô hình SDD trên đất sản xuất nông nghiệp đã được TTTT;
- Các yếu tố tác động đến TTTT đất sản xuất nông nghiệp phục vụ phát triển sản xuất nông nghiệp bền vững.

b. Phạm vi không gian nghiên cứu

Các xã được chọn nghiên cứu điểm ở huyện Mộc Châu gồm: thị trấn Nông trường Mộc Châu, thị trấn Mộc Châu và xã Đông Sang; tại huyện Mai Sơn gồm các xã: Chiềng Mung, Chiềng Mai và Chiềng Ban.

c. Phạm vi thời gian nghiên cứu

Đề tài sử dụng các số liệu thống kê thứ cấp về kinh tế-xã hội, đất đai, hoạt động sản xuất nông nghiệp... của tỉnh Sơn La, hai huyện Mộc Châu-Mai Sơn từ 2013-2023, kết hợp với số liệu điều tra thực địa, khảo sát và phỏng vấn trong giai đoạn 2020-2022.

4. Các luận điểm bảo vệ

- *Luận điểm 1:* Hai huyện Mộc Châu và Mai Sơn là địa bàn miền núi, có điều kiện tự nhiên, kinh tế - xã hội và quỹ đất sản xuất nông nghiệp lớn, huyện Mộc Châu có 39.603,45 ha, chiếm 36,94% và huyện Mai Sơn có 49.360,15 ha, chiếm 34,60% trên tổng diện tích tự nhiên, thuận lợi cho tích tụ, tập trung đất nông nghiệp phục vụ phát triển sản xuất nông nghiệp với ưu thế mô hình cây nông nghiệp quy mô hộ gia đình thông qua các hình thức thuê đất, nhận chuyển nhượng quyền sử dụng đất, liên kết và hợp tác sản xuất.

- *Luận điểm 2:* Kết quả phân tích hiệu quả kinh tế - xã hội - môi trường các mô hình sử dụng đất ở quy mô hộ gia đình sau tích tụ, tập trung đất sản xuất nông nghiệp và phân tích đa chỉ tiêu kết hợp GIS trong định hướng không gian phù hợp các mô hình sử dụng đất là cơ sở khoa học cho định hướng tích tụ, tập trung đất nông nghiệp phục vụ sản xuất nông nghiệp bền vững tại huyện miền núi Mộc Châu và Mai Sơn, tỉnh Sơn La.

5. Những điểm mới của luận án

- **Điểm mới 1:** Luận án đã làm rõ thực trạng, tiềm năng TTTT đất sản xuất nông nghiệp tại huyện miền núi Mộc Châu và Mai Sơn, tỉnh Sơn La thông qua đánh giá hiện trạng sử dụng đất, thực trạng các phương thức TTTT và hiệu quả một số mô hình sử dụng đất sau TTTT đất sản xuất nông nghiệp.

- **Điểm mới 2:** Đề xuất được không gian TTTT đất sản xuất nông nghiệp phù hợp trồng cây rau màu, cà phê và cây xoài phục vụ sản xuất nông nghiệp bền vững tại huyện miền núi Mộc Châu và Mai Sơn, tỉnh Sơn La trên cơ sở sử dụng phương pháp phân tích đa chỉ tiêu AHP kết hợp GIS.

CHƯƠNG 1: CƠ SỞ LÝ LUẬN VÀ PHƯƠNG PHÁP NGHIÊN CỨU

1.1. Tổng quan các công trình nghiên cứu về tích tụ, tập trung đất nông nghiệp

1.1.1. Trên thế giới

1.1.1.1. Tổng quan các công trình nghiên cứu trên thế giới

Quá trình tích tụ đất đai cũng giúp tăng giá trị của đất đai, giảm tiêu thụ nước, dễ dàng áp dụng khoa học kỹ thuật trong nông nghiệp giúp tăng thu

nhập cho nông dân. TTTT đất nông nghiệp không chỉ diễn ra ở những khu vực sản xuất nông nghiệp bằng phẳng và tiện lợi, mà còn cần thiết được tiến hành ở các khu vực đồi núi – những nơi vốn dĩ có đặc trưng manh mún đất nông nghiệp hơn cả do bản chất về điều kiện tự nhiên (Borui Chen et al.; Jian Zhou et al.). Trong nhiều nghiên cứu đã chỉ ra được những khó khăn trong hoạt động cơ giới hóa, chất lượng đất không cao, khả năng tiếp cận khó đến đường giao thông, trong khi lợi nhuận kinh tế nông nghiệp thu được thường thấp hơn so với các khu vực đồng bằng, sẽ dẫn đến việc bỏ hoang đất đai và xu hướng di cư của dân cư miền núi.

TTTT đất nông nghiệp không chỉ diễn ra ở những khu vực SXNN bằng phẳng và tiện lợi, mà còn cần thiết được tiến hành ở các khu vực đồi núi - những nơi vốn dĩ có đặc trưng manh mún đất nông nghiệp hơn cả do bản chất về điều kiện tự nhiên. Những khó khăn trong hoạt động cơ giới hóa, chất lượng đất đai không cao, khả năng tiếp cận khó đến đường giao thông, trong khi lợi nhuận kinh tế nông nghiệp thu được thường thấp hơn so với các khu vực đồng bằng dễ canh tác, sẽ dẫn đến việc bỏ hoang đất đai và suy giảm dân số của dân cư miền núi. Bởi vậy, TTTT đất đai có vai trò quan trọng trong thúc đẩy sự phát triển kinh tế nông thôn miền núi (Le-song Zhao et al., 2024; Lingxiao Ying et al.; Zhang Bailin et al., 2020).

Nhiều nhà khoa học với nhiều nghiên cứu trước đây đã lập bản đồ các dịch vụ hệ sinh thái để lập kế hoạch SĐĐ hay sử dụng GIS trong đánh giá đất đai để phát triển SXNN bền vững, sử dụng phương pháp AHP kết hợp với GIS cho khu vực cụ thể. Từ việc xem xét khả năng sử dụng đất, mức độ thích hợp của cây trồng và lựa chọn các địa điểm thích hợp đòi hỏi phải phân loại các yếu tố được chọn và thiết lập các tiêu chí cần thiết cho quá trình quy hoạch sử dụng đất. Sử dụng GIS còn đưa ra được mô hình không gian cảnh quan, an ninh sinh thái, thích ứng với tình hình kinh tế xã hội, dựa trên các đánh giá toàn diện, dựa trên dữ liệu ảnh viễn thám, phân tích mô hình cảnh quan bằng các công cụ trong hệ thống thông tin địa lý để thành lập bản đồ cảnh quan (Mohamed A. E. et al., 2022; R. Mushtaq et al., 2022; Otgonbayar Munkhdulam et al., 2017).

1.1.1.2. Kinh nghiệm tích tụ, tập trung đất nông nghiệp trên thế giới

Quá trình SĐĐ nông nghiệp để phát triển trang trại với hàng chục hecta đã được thực hiện từ lâu với các nước có nền nông nghiệp hiện đại như: Đức,

Hà Lan, Mỹ, Úc,... Kinh nghiệm về TTTT đất nông nghiệp ở các nước này cho thấy, muốn cho nông nghiệp phát triển thì việc phát triển quy mô kinh tế hộ gia đình bằng hình thức trang trại phải được tăng dần lên và tiêu chí về tỷ lệ đất nông nghiệp so với tổng diện tích tự nhiên cũng được đưa vào sử dụng như một quy ước về tích tụ (Ramona Bunkus et al., 2018; Yaoben Lin et al., 2022; James M. MacDonald et al., 2018).

1.1.2. Ở Việt Nam

1.1.2.1. Các công trình nghiên cứu ở Việt Nam

Một số nghiên cứu trong nước về hiệu quả của TTTT đất đai trên quy mô toàn quốc hoặc quy mô vùng đã được thực hiện, như: đánh giá tác động của phân mảnh đất SXNN đến thu nhập của nông hộ ở quy mô cả nước; thực trạng TTTT đất nông nghiệp đến hiệu quả SXNN vùng Tây Nam Bộ; đánh giá hiệu quả SDD trước và sau TTTT đất nông nghiệp thông qua hiệu quả của các loại hình SDD, nâng cao thu nhập cho nông hộ; hiệu quả của TTTT đất nông nghiệp còn ảnh hưởng đến thói quen SDD. Từ đó, TTTT đất nông nghiệp được khẳng định là rất cấp thiết trong SXNN (Đỗ Kim Chung, 2018; Nguyễn Đình Bông, 2017; Đỗ Thị Tâm et al., 2023)

Có khá nhiều nghiên cứu ở trong nước đã ứng dụng AHP và GIS trong lựa chọn và định hướng SDD, như nghiên cứu đề xuất mô hình đánh giá hiệu quả kinh tế sinh thái nhằm PTBV cây lúa. Các nhà khoa học cũng chỉ ra rằng tích hợp GIS và AHP trong đánh giá thích nghi cây trồng còn là công cụ ứng dụng hữu ích trong việc cung cấp hỗ trợ ra quyết định tốt nhất để thu hẹp khoảng cách giữa các yêu cầu và thực tế. Việc đề xuất được vùng phát triển hợp lý cần thiết được xem xét nhiều tiêu chí khác nhau, từ các yếu tố tự nhiên cho đến các yếu tố về kinh tế - xã hội và môi trường (Nguyễn Trọng Đợi et al., 2021; Nguyễn Ngọc Thạch et al., 2018).

1.1.2.2. Kinh nghiệm về tích tụ, tập trung đất nông nghiệp từ các địa phương trong nước

Ở Việt Nam, TTTT đất nông nghiệp diễn ra mạnh mẽ nhất ở hai vùng đồng bằng lớn nhất của cả nước, đó là đồng bằng sông Hồng và đồng bằng sông Cửu Long. Với những đặc điểm tự nhiên, lịch sử của hai đồng bằng khác nhau, nên hiệu quả và đặc điểm TTTT đất nông nghiệp ở đây cũng có sự khác biệt rõ rệt. Vùng ĐBSH đất đai manh mún do lịch sử phân chia các thửa ruộng

theo nguyên tắc gần - xa, tốt - xấu tương đối đồng đều cho các hộ gia đình, gây nên tình trạng đất đai manh mún, khó áp dụng cơ giới hóa và trồng trọt quy mô lớn, chủ yếu tự cung tự cấp. Hoạt động TTTT đất đai tại ĐBSH những năm qua được thực hiện chủ yếu qua các chương trình dồn điền đổi thửa và tăng cường LK&HTSX. Trong khi đó Vùng ĐBSCL có hệ thống sông ngòi, kênh rạch chằng chịt, đất đai màu mỡ, thuận lợi, khí hậu phù hợp cho trồng cây lúa nhiều vụ, các cây ăn quả, nuôi trồng thủy hải sản. ĐBSCL có lịch sử sử dụng đất theo quy mô lớn, ít phân mảnh nên từ lâu đã hình thành các chương trình canh đồng mẫu lớn, chủ yếu hướng tới sản xuất theo định hướng thị trường (Nguyễn Thi Ha Thanh et al., 2020; Nguyễn Anh Đức et al., 2021).

1.1.2.3. Tổng quan các nghiên cứu đánh giá thích nghi và định hướng không gian cây trồng ở tỉnh Sơn La

Đối với địa bàn miền núi Sơn La, đã có khá nhiều công trình nghiên cứu tiến hành xác lập các khu vực thích nghi hoặc định hướng không gian cho các cây trồng chủ đạo trên địa bàn, như cây chè, mận, cao su, xoài, hoặc cây ăn quả nói chung, hay cây cà phê, những nghiên cứu này không chỉ tập trung vào việc đánh giá điều kiện tự nhiên (khí hậu, thổ nhưỡng, địa hình) mà còn gắn với các yếu tố kinh tế - xã hội, hạ tầng và thị trường tiêu thụ, nhằm đưa ra các khuyến nghị phù hợp cho quy hoạch sản xuất nông nghiệp bền vững (Nguyễn Ngọc Mai et al., 2018; Phạm Anh Tuấn, 2017).

1.2. Cơ sở lý luận về tích tụ, tập trung đất nông nghiệp phục vụ phát triển sản xuất nông nghiệp bền vững

1.2.1. Cơ sở lý luận về tích tụ, tập trung đất nông nghiệp và sản xuất nông nghiệp khu vực miền núi phía bắc

1.1.1.1. Tích tụ, tập trung đất nông nghiệp

Tích tụ đất nông nghiệp là việc tăng diện tích đất nông nghiệp của người SDD để tổ chức sản xuất thông qua các phương thức sau đây: a) Nhận chuyển nhượng quyền SDD nông nghiệp; b) Nhận góp vốn bằng quyền SDD nông nghiệp”.

Tập trung đất nông nghiệp là việc tăng diện tích đất nông nghiệp để tổ chức sản xuất thông qua các phương thức: Chuyển đổi quyền SDD nông nghiệp theo phương án dồn điền, đổi thửa; Thuê quyền SDD và hợp tác sản xuất, kinh doanh bằng quyền SDD”.

1.1.1.2. Sản xuất nông nghiệp bền vững

Theo FAO (2017, 2019), thì phát triển nông nghiệp bền vững là việc quản lý và bảo tồn tài nguyên thiên nhiên và định hướng thay đổi công nghệ theo cách đảm bảo đạt được sự thỏa mãn liên tục về nhu cầu của con người cho các thế hệ hiện tại và tương lai. Nông nghiệp bền vững bảo tồn đất, nước, nguồn gen động vật và thực vật, đồng thời không làm suy thoái môi trường, phù hợp về mặt kỹ thuật, khả thi về mặt kinh tế và được xã hội chấp nhận.

1.1.1.3. Sản xuất nông nghiệp lãnh thổ miền núi

Khu vực trung du và miền núi phía bắc, nơi nhiều đặc điểm đặc thù như: địa hình phức tạp, thời tiết khí hậu thất thường, thường xuyên xảy ra thiên tai,... do vậy quá trình SXNN gặp nhiều khó khăn, vướng mắc trong việc ứng dụng khoa học công nghệ hiện đại vào trong sản xuất. Vùng này còn giữ vai trò quan trọng trong an ninh, chính trị quốc gia bởi có đường biên dài giáp với nhiều quốc gia trong khu vực, cần đẩy mạnh sản xuất để giúp đồng bào DTTS thoát nghèo, không bị các lực lượng xấu chi phối.

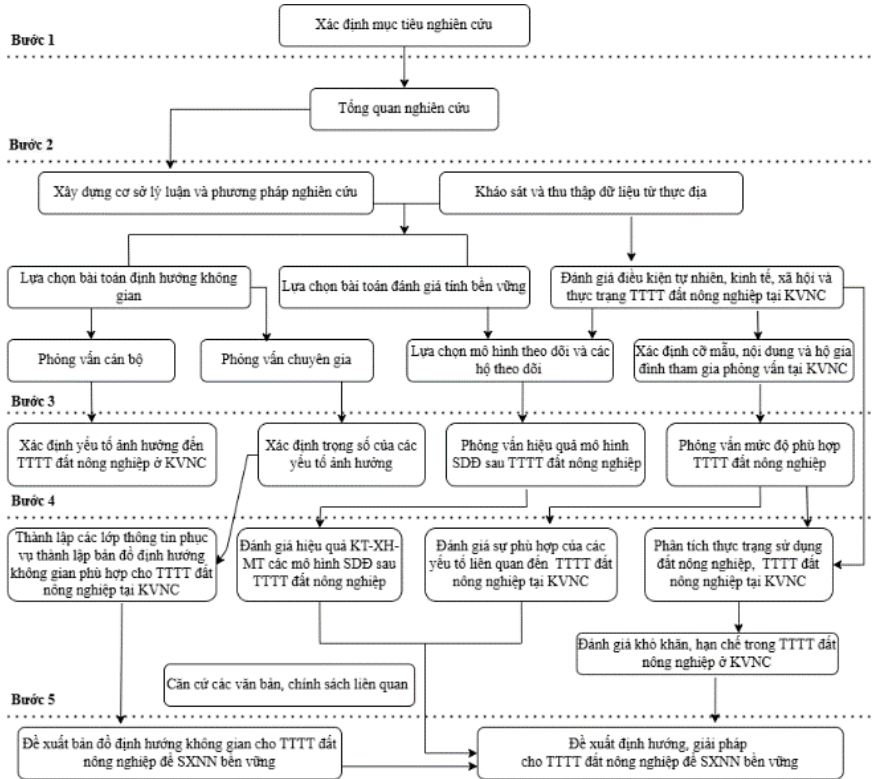
1.2.2. Sự cần thiết phải tích tụ, tập trung đất nông nghiệp để sản xuất nông nghiệp bền vững ở khu vực miền núi

Sản xuất nông nghiệp ở miền núi gặp nhiều trở ngại như địa hình dốc, đất đai manh mún, khó tiếp cận giao thông, dẫn đến tình trạng bỏ hoang đất và hạn chế cơ giới hóa, ảnh hưởng hiệu quả đầu tư. TTTT đất nông nghiệp được coi là giải pháp quan trọng để phục hồi và thúc đẩy nông nghiệp, nông thôn, song cũng tiềm ẩn rủi ro như xói mòn đất, phá hủy thảm thực vật. Do đó, cần kết hợp TTTT đất nông nghiệp với chính sách quản lý đất phù hợp, dịch vụ bảo vệ đất và kỹ thuật kiểm soát xói mòn, nhằm đạt mục tiêu kép: hợp nhất đất đai và bảo vệ hệ sinh thái. Với lợi thế quy mô, TTTT đất nông nghiệp giảm chi phí, hỗ trợ đầu tư hạ tầng, thúc đẩy chuyển dịch cơ cấu nông nghiệp, hình thành vùng chuyên canh hàng hóa tập trung, nâng cao giá trị và sức cạnh tranh sản phẩm. TTTT đất nông nghiệp miền núi còn góp phần cải thiện môi trường, phát triển du lịch nông thôn, bảo tồn văn hóa và củng cố an ninh – quốc phòng.

1.3. Quy trình nghiên cứu và phương pháp nghiên cứu

1.3.1. Quy trình nghiên cứu

Quy trình nghiên cứu luận án gồm 6 bước chính, được thể hiện trong hình 1 dưới đây



Hình 1.1. Quy trình nghiên cứu luận án

1.3.2. Phương pháp nghiên cứu

Để thực hiện quy trình nghiên cứu ở trên, luận án sử dụng những phương pháp nghiên cứu dưới đây:

1.3.2.1. Phương pháp thu thập thông tin, số liệu thứ cấp

Luận án sử dụng đa dạng nguồn dữ liệu thứ cấp, gồm: (i) Các văn bản quy phạm pháp luật có liên quan đến đất đai, TTTT đất nông nghiệp nói chung và SXNN, PTBV; (ii) Các báo cáo các cấp của cơ quan nhà nước, chính quyền địa phương về tình hình TTTT đất nông nghiệp, PTBV; (iii) Các tài liệu về

điều kiện tự nhiên, kinh tế-xã hội của các điểm nghiên cứu dữ liệu này dùng để tổng quan và để phân tích các yếu tố ảnh hưởng đến TTTT đất nông nghiệp.

1.3.2.2. Phương pháp chọn điểm nghiên cứu

Phương pháp nghiên cứu được áp dụng để xác định vùng nghiên cứu, lựa chọn hộ và mô hình theo dõi nhằm đánh giá trong giai đoạn 2020-2022.

1.3.2.3. Phương pháp điều tra, thu thập số liệu sơ cấp

a) Điều tra, phỏng vấn nông hộ

Tác giả chọn cỡ mẫu theo phương pháp của Yamane, và xác định số mẫu cần điều tra là 398 hộ (với độ tin cậy đạt 95%).

b) Sử dụng thang đo Likert

Thang đo Likert 5 và thang điểm điều tra, phỏng vấn nông hộ phục vụ nghiên cứu nội dung của chương 2. Thang đo Likert 5 (hay thang đo Likert 5 mức độ, phục vụ phỏng vấn nông hộ về thực trạng TTTT đất SXNN và sự phù hợp của các yếu tố ảnh hưởng đến TTTT đất SXNN.

c) Phỏng vấn sâu

Tiến hành phỏng vấn sâu các cán bộ quản lý, cán bộ phụ trách công tác quản lý đất đai, cán bộ Sở Nông nghiệp và phát triển nông thôn, Tài nguyên và Môi trường xuống đến cấp xã. Số cán bộ được lựa chọn để thực hiện phỏng vấn sâu là 76 người.

1.3.2.4. Tham vấn chuyên gia

Luận án sử dụng phương pháp phỏng vấn chuyên gia, trong đó số lượng chuyên gia là 10 chuyên gia, gồm các nhà nghiên cứu, cán bộ làm việc trong lĩnh vực quy hoạch SDD, quản lý đất đai và nghiên cứu về nông, lâm nghiệp,...

1.3.2.5. Phương pháp theo dõi mô hình sử dụng đất

Tác giả lựa chọn ba mô hình SDD với quy mô 5 hộ gia đình cho mỗi mô hình, thời gian theo dõi cho giai đoạn 2020-2022 (3 năm): 1) Mô hình trồng rau màu tại xã Đông Sang, huyện Mộc Châu; 2) Mô hình trồng cây xoài tại xã Chiềng Mung, huyện Mai Sơn; 3) Mô hình trồng cây cà phê tại Chiềng Ban, huyện Mai Sơn.

1.3.2.6. Phương pháp đánh giá hiệu quả sử dụng đất nông nghiệp

Cơ sở để lựa chọn cũng như phân cấp các chỉ tiêu đánh giá chủ yếu dựa vào Cẩm nang SDD nông nghiệp, sử dụng phân cấp mức đánh giá của Bộ Khoa học & Công nghệ (2010), khung đánh giá hiệu quả kinh tế trong TCVN 84-09/2012, sử dụng thêm một số chỉ tiêu của bộ tiêu chí đánh giá đất nông nghiệp

bền vững (SDG 2.4.1) của FAO (2019).

1.3.2.7. Phương pháp phân tích nhân tố khám phá EFA

Nghiên cứu này sử dụng phần mềm SPSS 26.0 để phân tích và xử lý số liệu trong nghiên cứu xác định các yếu tố ảnh hưởng đến định hướng không gian phù hợp bố trí mô hình TTTT đất sản xuất nông nghiệp tại chương 3.

1.3.2.8. Phương pháp phân tích đa chỉ tiêu kết hợp GIS

Trong nghiên cứu này, phương pháp AHP được sử dụng để đánh giá mức độ quan trọng của các yếu tố ảnh hưởng đến định hướng không gian phù hợp với TTTT đất nông nghiệp tại KVNC ở chương 3.

CHƯƠNG 2. THỰC TRẠNG TÍCH TỤ, TẬP TRUNG ĐẤT SẢN XUẤT NÔNG NGHIỆP ĐỂ SẢN XUẤT NÔNG NGHIỆP BỀN VỮNG TẠI HUYỆN MIỀN NÚI MỘC CHÂU VÀ MAI SƠN, TỈNH SƠN LA

2.1. Đặc điểm điều kiện tự nhiên, kinh tế - xã hội khu vực nghiên cứu

2.1.1. Vị trí địa lý

Sơn La thuộc vùng trung du và miền núi phía Bắc, là tỉnh có diện tích rộng thứ ba của cả nước, chỉ sau Nghệ An và Gia Lai. Trong đó, huyện Mộc Châu nằm ở phía đông nam, còn huyện Mai Sơn nằm về phía tây nam của tỉnh Sơn La.

2.1.2. Đặc điểm tự nhiên

Đặc điểm địa chất Mộc Châu có xu hướng phân tuyến, phần lớn lãnh thổ được cấu tạo bởi các thành tạo đá vôi thuộc hệ tầng Đồng Giao, phân bố thành các dải rộng nằm kẹp giữa các đứt gãy và nằm xen kẽ với những dải đá phiến. Trong khi đó, Mai Sơn có địa hình bị chia cắt mạnh, phức tạp, với núi đá cao xen lẫn đồi, thung lũng, lòng chảo và cao nguyên, có độ cao trung bình 800 – 850m so với mực nước biển. Cả hai huyện này thuộc miền khí hậu nhiệt đới gió mùa. Trên địa bàn hai huyện nghiên cứu có mười nhóm đất chính, trong đó nhiều loại đất có độ phì cao như đất đen, đất mùn vàng đỏ,... rất phù hợp cho hoạt động trồng trọt.

2.1.2. Đặc điểm về kinh tế - xã hội

Dân số huyện Mộc Châu theo thống kê 2023 có khoảng 102.500 người, mật độ dân số bình quân 114 người /km². Dân số huyện Mai Sơn đến 2023 là 170.163 người, mật độ dân số 327 người /km². Dân cư hai huyện này chủ yếu là đồng bào DTTS, thuần nông và phương thức sản xuất nông nghiệp còn lạc hậu, quy mô sản xuất nhỏ lẻ, chưa tập trung.

2.2. Thực trạng sử dụng đất nông nghiệp tại các huyện Mộc Châu và Mai Sơn

Trong những năm qua, nhiều địa phương khác trong cả nước đã hoàn thành chương trình dồn điền, đổi thửa đất nông nghiệp và tích cực xây dựng nông thôn mới. Do những khó khăn về điều kiện địa hình, Sơn La cùng nhiều tỉnh miền núi Tây Bắc chưa thực hiện được dồn điền đổi thửa trên quy mô lớn. Trong những năm qua SXNN của cả huyện Mộc Châu và Mai Sơn đều có sự chuyển biến tích cực, bước đầu thực hiện có hiệu quả việc chuyển dịch theo hướng sản xuất hàng hoá tập trung. Mộc Châu đã xác định được một số cây chủ lực có giá trị hàng hoá cao như: chè, ngô, đỗ tương,... Còn Mai Sơn tập trung phát triển cây mía, cà phê, cây ăn quả,...

2.3. Thực trạng thực hiện tích tụ, tập trung đất nông nghiệp phát triển sản xuất nông nghiệp bền vững tại huyện miền núi Mộc Châu và Mai Sơn

2.3.1. Thực trạng tích tụ, tập trung đất nông nghiệp tại huyện miền núi Mộc Châu và Mai Sơn, tỉnh Sơn La

Trong giai đoạn 2013-2023, huyện Mộc Châu đang có xu hướng tích tụ đất SXNN mạnh mẽ hơn so với huyện Mai Sơn nhờ vào sự gia tăng tổng diện tích đất SXNN và bình quân quy mô diện tích đất SXNN của hộ.

Phương án “dồn điền đổi thửa” chưa được triển khai trên địa bàn tỉnh Sơn La nhưng hoạt động TTTT đất nông nghiệp theo hình thức LK&HTSX đã xảy ra mạnh mẽ, số lượng lao động trong các HTX LK&HTSX. Số lượng các hộ tập trung sản xuất cũng tăng về số lượng và chất lượng, nhất là đối với các cây trồng cho năng suất cao như xoài, cà phê, rau màu. Ở huyện Mộc Châu có các HTX tiêu biểu như HTX rau an toàn Tự nhiên, HTX hữu cơ Mộc Vân Trang... Ở huyện Mai Sơn, với hơn 700 hộ tham gia chuỗi LK&HTSX, đặc biệt có hơn 1.200 ha và 03 vùng được quy hoạch chuỗi LK&HTSX nông nghiệp công nghệ cao.

2.3.2. Thực trạng tích tụ, tập trung ruộng đất để phát triển sản xuất nông nghiệp bền vững tại các xã nghiên cứu điển

Kết quả điều tra, phỏng vấn cho thấy ở các xã nghiên cứu điển có bốn hình thức TTTT đất sản xuất nông nghiệp để sản xuất chủ yếu là: (1) Thuê đất của UBND xã; (2) Mượn đất hoặc đổi đất (mượn lại của những hộ được giao đất hoặc thuê lại của các hộ thuê của UBND xã, hoặc đổi đất theo thỏa thuận giữa hai bên mà không thay đổi chủ thể SDD thực sự trong GCN

QSDĐ); (3) Nhận chuyển nhượng quyền SDD và (4) Liên kết và hợp tác sản xuất.

2.3.3. Phân tích sự phù hợp của các yếu tố liên quan đến tích tụ, tập trung đất sản xuất nông nghiệp phục vụ sản xuất nông nghiệp bền vững

Kết quả điều tra, phân tích phiếu phỏng vấn nông hộ tại hai huyện Mộc Châu và Mai Sơn cho thấy, đa số nông hộ đều nhận thức được lợi ích của TTTT đất sản xuất nông nghiệp phục vụ phát triển sản xuất nông nghiệp bền vững. Mức độ đồng thuận ở các tiêu chí cơ bản như chính sách pháp luật, quy mô diện tích, điều kiện tự nhiên - kinh tế - xã hội, hình thức hợp tác, và ứng dụng khoa học kỹ thuật đều đạt trên 50%, trong đó nhiều tiêu chí vượt 65%. Tuy nhiên, vẫn tồn tại tỷ lệ đáng kể các ý kiến “phân vân”, phản ánh những băn khoăn về hạn mức và thời hạn sử dụng đất, khả năng thu hút lao động, sự tham gia của doanh nghiệp, cũng như rủi ro trong liên kết sản xuất.

2.4. Đánh giá hiệu quả kinh tế, xã hội, môi trường của một số mô hình sử dụng đất sản xuất nông nghiệp tại huyện miền núi Mộc Châu và Mai Sơn

Qua điều tra thực tiễn và thu thập số liệu, tác giả đã lựa chọn mô hình theo dõi để đánh giá hiệu quả SXNN sau TTTT đất sản xuất nông nghiệp trên địa bàn nghiên cứu với 3 cây trồng mang tính chủ lực, định hướng hàng hóa gồm: mô hình rau màu ở huyện Mộc Châu; mô hình trồng cà phê và mô hình trồng xoài ở huyện Mai Sơn.

2.4.1. Hiệu quả của mô hình trồng rau màu

Mô hình này được tác giả theo dõi trong thời gian từ tháng 3/2020 đến tháng 12/2022 tại địa điểm HTX rau an toàn Tự Nhiên tại xã Đông Sang, huyện Mộc Châu.

** Hiệu quả kinh tế:*

Xét theo các hộ theo dõi đối với các hộ thực hiện trồng theo quy trình sản xuất rau màu để cung cấp cho các siêu thị, có áp dụng giàn tưới tự động là lưới chống muỗi, phân hữu cơ, hiệu quả đồng vốn thu được dao động từ 1,83-2,34 cho thấy các hộ đều thu được hiệu quả đồng vốn ở mức cao và cao hơn hẳn so với thống kê chung ở huyện Mộc Châu, sở dĩ có được điều này vì tất cả các hộ này đều thực hiện sản xuất tập trung theo mô hình tiêu chuẩn, sản phẩm đầu ra là sản phẩm chất lượng cao và có sẵn thị trường.

** Hiệu quả xã hội*

Ở những hộ có quy mô SDD trung bình từ 3,5-5ha sẽ cần nhiều công lao động hơn, tạo ra việc làm lâu dài hơn cho LĐNN không thường xuyên, nên giá 1 ngày công lao động thấp hơn những hộ dưới 3,5ha (do họ thuê khoán theo ngày và không thuê thường xuyên). Trong suốt 12 tháng của năm 2022, 100% số hộ không gặp bất cứ vấn đề nào đe dọa đến an ninh lương thực, 100% hộ đã được cấp GCN QSDD.

** Hiệu quả môi trường:*

Qua thời gian quan sát mô hình, tác giả nhận thấy hầu hết các hộ đều canh tác theo 03 vụ, không để đất trống, đều trồng xen canh, trồng gói vụ nhiều loại cây trên cùng một diện tích. Về vấn đề sử dụng thuốc BVTV, tất cả các hộ đều lấy thuốc BVTV tại cùng một địa chỉ cung cấp của HTX, thuốc BVTV là loại nhẹ, hàm lượng thấp và được phun từ 2-5 lần, liều lượng thuốc BVTV sử dụng đều nằm trong giới hạn cho phép. Việc áp dụng các biện pháp bảo vệ khi sử dụng phân bón, thuốc BVTV đều áp dụng và thực hành đúng cách.

2.4.2. Hiệu quả mô hình trồng xoài

** Hiệu quả kinh tế*

Đối với hộ có quy mô diện tích nhỏ nhất (1,76 ha) thu được GTGT 58,69 tr.đ/ha và hiệu quả đồng vốn ở mức 1,99. Trong khi đó, hộ có quy mô diện tích lớn nhất (7,91ha) thu được GTGT là 63,34 tr.đ/ha và hiệu quả sử dụng đồng vốn gấp 2,20 lần. Các hộ còn lại có thu nhập ở phân cấp trung bình.

** Hiệu quả xã hội*

Đa số các thuê giá nhân công khoảng 240.000-260.000đ/ngày lao động 8 giờ. Mức giá nhân công này thấp hơn so với giá nhân công ở huyện Mộc Châu, do nơi đây có nhiều cơ hội việc làm khác trong dịch vụ, du lịch nên ngày công trong lĩnh vực SXNN cao hơn. Trong suốt 12 tháng của năm 2022, 100% hộ không gặp bất cứ vấn đề nào đe dọa đến an ninh lương thực, 100% hộ đã được cấp GCN QSDD. Các hộ đều có quyền chuyển nhượng QSDD cho người khác theo quy định của pháp luật, tất cả các thành viên trong hộ đều có quyền nhận thừa kế QSDD theo quy định của luật đất đai.

*** *Hiệu quả môi trường***

Do huyện Mai Sơn có địa hình đồi núi cao, hệ thống cơ sở hạ tầng phục vụ nông nghiệp chưa xây dựng đầy đủ nên khả năng cung cấp nước tưới chưa tốt, nếu bị hạn hán và ảnh hưởng cực đoan từ thời tiết thì các hộ sẽ phải tự bơm, tự vận chuyển nước tưới. Về việc thực hiện các biện pháp giảm thiểu ảnh hưởng đến môi trường, các hộ đều thực hiện đúng quy trình sử dụng thuốc BVTV và thâm canh cây trồng. Hiệu quả bền vững ở mức trung bình đến cao.

2.4.3. *Hiệu quả mô hình trồng cà phê*

Mô hình này được tác giả theo dõi tại Chiềng Ban, huyện Mai Sơn, tỉnh Sơn La. Trong đó theo dõi sâu 5 nông hộ, có thực hiện TTTT đất SXNN, tiến hành theo dõi trong năm 2020 và 2022.

*** *Hiệu quả kinh tế***

Về hiệu quả kinh tế của các nông hộ, GTSX thấp nhất đạt được là 143,52 tr.đ/ha, cao nhất là 160,22 tr.đ/ha. Qua xem xét thực tiễn được biết, mặc dù cùng ở quy mô diện tích dưới 5ha, nhưng hộ ông Mai có năng suất cao và đạt hiệu quả kinh tế cao hơn do gia đình tự xát vỏ cà phê ở nhà rồi mới đem bán, trong khi các hộ khác thực hiện đồ buôn, bán tươi cho thương lái. Ở quy mô lớn hơn 5ha thì GTSX cao hơn so với nông hộ có DT nhỏ nhất khoảng 13-14 triệu đồng, hiệu quả đồng vốn theo đó cũng có hệ số cao hơn, đạt được mức trung bình.

*** *Hiệu quả xã hội***

Xét hiệu quả xã hội của mô hình trồng cà phê, ta thấy: Hộ ông Tính, hộ ông Hồng SDD ở mức quy mô >5ha tạo ra việc làm lâu dài, thường xuyên nên người làm công được trả giá 200.000đ/ngày công lao động. Còn lại, những hộ khác SDD ở quy mô nhỏ hơn không thuê thường xuyên nên giá nhân công từ 240.000-250.000đ/ngày lao động 8 giờ, thấp hơn so với giá nhân công ở huyện Mộc Châu. Trong 12 tháng năm 2022 số hộ không gặp bất cứ vấn đề nào đe dọa đến an ninh lương thực đạt 100%. Các hộ đều đã được cấp GCN QSDĐ đạt 100%.

*** *Hiệu quả môi trường***

Khả năng cung cấp nước tưới chưa đáp ứng được nhu cầu, trường hợp thời tiết nắng nóng kéo dài, không có mưa cung cấp nước tưới cà phê thì các hộ sẽ phải tự bơm, tự vận chuyển nước tưới. Về vấn đề sử dụng thuốc BVTV, được người dân sử dụng theo khuyến cáo, đúng liều lượng và các loại thuốc

này đều được công bố an toàn cho phép sử dụng. Số hộ đạt 100% hộ về vấn đề biết được rủi ro được môi trường khi sử dụng thuốc BVTV. Về chỉ số khu vực được che phủ bởi thảm thực vật của các hộ đạt từ 2-4/5. Kết quả tính toán tổng hợp các tiêu chí có 4/5 hộ đạt bền vững cao; 1/5 hộ đạt mức chấp nhận được.

2.5. Xác định các yếu tố ảnh hưởng đến định hướng không gian tích tụ, tập trung đất nông nghiệp phục vụ sản xuất nông nghiệp bền vững ở khu vực nghiên cứu

2.5.1. Xác định các yếu tố ảnh hưởng đến định hướng không gian tích tụ, tập trung đất sản xuất nông nghiệp phục vụ sản xuất nông nghiệp bền vững qua phiếu điều tra

Kết quả thu được từ tổng hợp phiếu phỏng vấn (76 phiếu) và kiểm định cho thấy có 15 yếu tố (bảng 2.28) ảnh hưởng đến định hướng không gian phù hợp TTTT đất SXNN phục vụ SXNN bền vững tại hai huyện miền núi Mộc Châu, Mai Sơn tỉnh Sơn La.

Bảng 2.28: Kết quả kiểm định độ tin cậy của các yếu tố ảnh hưởng TTTT đất nông nghiệp phục vụ sản xuất nông nghiệp bền vững ở KVNC

STT	Biến quan sát	Mã	Hệ số tương quan biến tổng	Hệ số tương quan Cronbach's Alpha nếu loại biến
I	Nhóm các yếu tố về kinh tế (KT)		0,832	
1	Hiện trạng SĐĐ	K1	0,548	0,821
2	Khoảng cách tới hệ thống giao thông	K2	0,597	0,807
3	Khoảng cách tới nguồn nước mặt	K3	0,577	0,813
4	Khoảng cách đến trạm điện	K4	0,703	0,777
5	Quy mô diện tích	K5	0,731	0,767
II	Nhóm các yếu tố về xã hội (XH)		0,840	
6	Sự chấp thuận của người dân	X1	0,668	0,814
7	Khoảng cách đến khu dân cư	X2	0,710	0,772
8	Sự chấp thuận của chính quyền	X3	0,742	0,740
III	Nhóm các yếu tố về môi trường (MT)		0,869	
9	Thổ nhưỡng	M1	0,646	0,850
10	Độ dày tầng đất	M2	0,693	0,843

11	Thành phần cơ giới	M3	0,594	0,857
12	Địa hình, độ dốc	M4	0,774	0,832
13	Nhiệt độ	M5	0,596	0,856
14	Lượng mưa	M6	0,594	0,857
15	Độ ẩm không khí	M7	0,618	0,854

Nguồn: Kết quả phân tích SPSS

2.5.2. Kết quả kiểm định các yếu tố ảnh hưởng đến định hướng không gian tích tụ, tập trung đất sản xuất nông nghiệp phục vụ sản xuất nông nghiệp bền vững

Thông qua các bước kiểm định giải thích biến quan sát, phân tích nhân tố khám phá EFA, phân tích hồi quy bội để tính hệ số tương quan đối với các yếu tố ảnh hưởng đến định hướng không gian TTTT đất sản xuất nông nghiệp phục vụ sản xuất nông nghiệp bền vững tại khu vực nghiên cứu, tác giả xác lập được phương trình hồi quy chuẩn hóa như sau:

$$DHKGPHTTTTĐSXNN = 0,366KT + 0,201XH + 0,573MT-ST + \varepsilon$$

CHƯƠNG 3. ĐỊNH HƯỚNG VÀ GIẢI PHÁP TÍCH TỤ, TẬP TRUNG ĐẤT NÔNG NGHIỆP PHÁT TRIỂN SẢN XUẤT NÔNG NGHIỆP BỀN VỮNG TẠI HUYỆN MIỀN NÚI MỘC CHÂU VÀ MAI SƠN

3.1. Căn cứ và đề xuất định hướng tích tụ, tập trung đất nông nghiệp tại huyện miền núi Mộc Châu và Mai Sơn

3.1.1. Căn cứ pháp lý và chính sách của Đảng, Nhà nước về tích tụ, tập trung đất nông nghiệp, khuyến khích phát triển sản xuất, xóa đói giảm nghèo

Nhờ những chính sách thống kê tại bảng 3.1 đã và đang tạo nền tảng quan trọng cho quá trình TTTT đất nông nghiệp, gắn với phát triển SXNN bền vững. Nghị quyết 19-NQ/TW (2022), Luật Đất đai 2024 và Nghị định 102/2024/NĐ-CP đã tháo gỡ dần hạn điền, mở rộng các hình thức TTTT đất nông nghiệp như chuyển nhượng, thuê, góp vốn, LK&HTSX, từ đó khuyến khích phát triển SXNN hàng hóa quy mô lớn, nông nghiệp ứng dụng công nghệ cao, nông nghiệp hữu cơ. Bên cạnh đó, chính sách miễn thuế sử dụng đất nông nghiệp đến 2030 và hỗ trợ phục hồi sản xuất sau thiên tai, dịch hại (Nghị định 9/2025/NĐ-CP) góp phần ổn định đời sống nông dân. Đồng thời, Nghị định 57/2018/NĐ-CP và Nghị quyết 20-NQ/TW khuyến khích doanh

nghiệp, HTX tham gia đầu tư, trở thành động lực thúc đẩy TTTT đất nông nghiệp

3.1.2. Căn cứ vào thực tiễn địa phương

a) Căn cứ vào điều kiện tự nhiên, kinh tế - xã hội

Về kinh tế - xã hội, quy mô đất nông hộ tại hai huyện nhìn chung còn mạnh mún, song đã có xu hướng TTTT đất nông nghiệp thông qua hình thức LK&HTSX. Số lượng hộ nông dân tham gia HTX ngày càng tăng, minh chứng cho sự chuyển dịch từ sản xuất nhỏ lẻ sang mô hình hợp tác, liên kết theo chuỗi giá trị.

b) Chính sách hỗ trợ từ tỉnh Sơn La

Nghị quyết 17/2016/NQ-HĐND: Hỗ trợ phát triển HTX trồng cây ăn quả, dược liệu dưới tán cây ăn quả; Nghị quyết 28/2017/NQ-HĐND: Hỗ trợ cải tạo vườn tạp, trồng cây ăn quả; Nghị quyết 80/2018/NQ-HĐND và 128/2020/NQ-HĐND: Khuyến khích đầu tư vào nông nghiệp, ưu tiên các doanh nghiệp có mô hình liên kết chuỗi giá trị.

c) Chính sách phát triển nhân lực, xóa đói giảm nghèo từ tỉnh Sơn La

Nghị quyết số 09-NQ/TU năm 2021 và Đề án phát triển nguồn nhân lực Sơn La đến 2030: Hỗ trợ đào tạo nghề, chuyển đổi sinh kế cho nông dân trong vùng có chuyển đổi mục đích SDD hoặc TTTT đất nông nghiệp. Chính sách lồng ghép đào tạo nghề, phát triển HTX, liên kết chuỗi giá trị giúp người dân không bị ảnh hưởng đến sinh kế khi chuyển giao đất.

3.1.3. Căn cứ vào kết quả đánh giá thực trạng tích tụ, tập trung đất sản xuất nông nghiệp tại địa bàn nghiên cứu

Dựa trên kết quả phân tích hiện trạng quỹ đất sản xuất nông nghiệp, thực trạng TTTT đất sản xuất nông nghiệp và hiệu quả sử dụng đất sản xuất nông nghiệp của luận án đã trình bày ở chương 2. Đồng thời, một cơ sở quan trọng cho đề xuất TTTT đất nông nghiệp là định hướng không gian phù hợp TTTT đất sản xuất nông nghiệp cho một số mô hình sử dụng đất chủ lực.

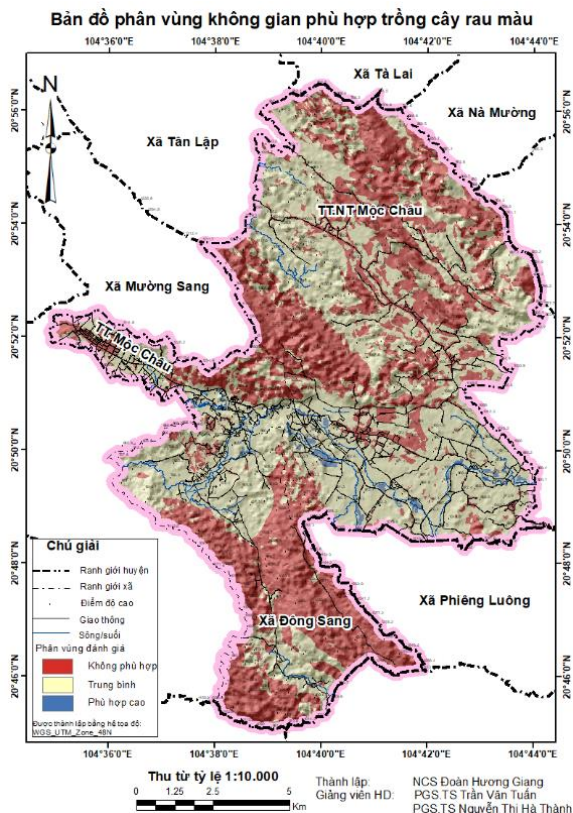
3.2. Định hướng không gian phù hợp tích tụ, tập trung đất nông nghiệp phục vụ phát triển sản xuất nông nghiệp bền vững trên cơ sở ứng dụng phương pháp phân tích đa chỉ tiêu và GIS

3.2.1. Quy trình xác định vị trí không gian hợp lý cho bố trí mô hình tích tụ, tập trung đất nông nghiệp

Đề định hướng bố trí hợp lý về vị trí không gian cho một số mô hình TTTT đất nông nghiệp để SXNN bền vững đề tài đã ứng dụng phương pháp đa chỉ tiêu MCA kết hợp GIS. Quy trình ứng dụng GIS và phương pháp phân tích

thứ bậc AHP để có được sản phẩm vị trí tối ưu cho bố trí TTTT đất nông nghiệp gắn với cây trồng.

3.2.2 Định hướng không gian phù hợp vùng tích tụ, tập trung đất sản xuất nông nghiệp mô hình trồng rau màu tại khu vực nghiên cứu



Hình 3.3. Bản đồ phân vùng không gian phù hợp tích tụ, tập trung đất sản xuất nông nghiệp mô hình trồng rau màu tại KVNC

Sau khi tính toán, chồng xếp các lớp bản đồ tác giả tính toán được diện tích và khu vực phân bố các tiểu vùng sản xuất rau màu TTTT trên địa bàn huyện Mộc Châu, làm cơ sở cho việc xây dựng quy hoạch, tổ chức sản xuất nông nghiệp bền vững tại khu vực nghiên cứu.

Từ bản đồ phân vùng không gian phù hợp trồng cây rau màu tại huyện Mộc Châu, các khu vực có mức phù hợp cao và trung bình: (1) Thị trấn Nông trường Mộc Châu: Tập trung tại các bản như Phiêng Luông, Bó Bun, Bó Tằm; (2) Thị trấn Mộc Châu: Ưu tiên phát triển tại các bản như Chiềng Đi, Chiềng Hắc, Chiềng Sơn; (3) Xã Đông Sang: tập trung tại các bản Bó Nhàng 1, 2, Tiểu khu 70, Tiểu khu 66.

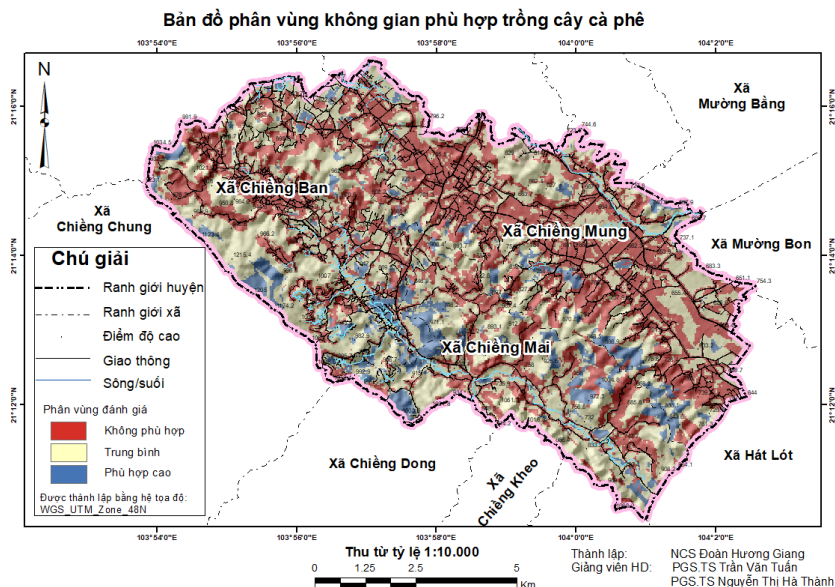
Bảng 3.8. Tính diện tích cho các vùng phù hợp

STT	Đánh giá	Diện tích (ha)
1	Không phù hợp	7.921,6
2	Trung bình	10.562,0
3	Phù hợp cao	1.109,6

Nguồn: Phân tích của tác giả

3.2.3. Định hướng không gian phù hợp tích tụ, tập trung đất nông nghiệp trồng cà phê tại khu vực nghiên cứu

Căn cứ 15 tiêu chí đã lựa chọn và định hướng phát triển kinh tế nông nghiệp của KVNC, các khu vực có tiềm năng TTTT đất nông nghiệp phục vụ sản xuất cà phê đã được xác định diện tích và phân bố theo không gian cụ thể theo hình 3.7, bảng 3.15 dưới đây.



Hình 3.7. Bản đồ phân vùng không gian phù hợp trồng cây cà phê

Bảng 3.15. Thống kê diện tích phù hợp định hướng tích tụ, tập trung đất nông nghiệp trồng cây cà phê

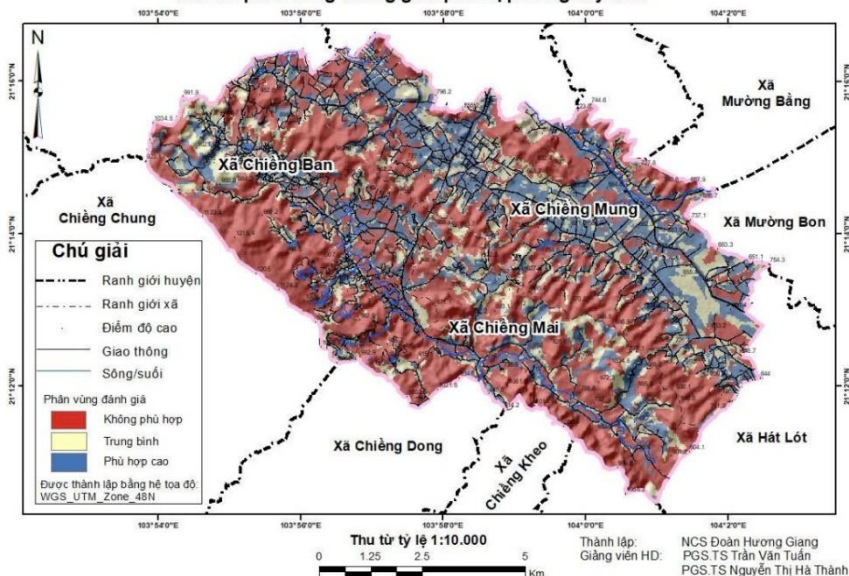
STT	Phân vùng đánh giá	Diện tích (ha)
1	Không phù hợp	9.684,4
2	Trung bình	10.521,2
3	Phù hợp cao	2.089,6

Qua định hướng phát triển kinh tế xã hội của huyện Mai Sơn, kết hợp với kết quả phân vùng đánh giá ta có định hướng cụ thể, ba xã Chiềng Ban, Chiềng Mai và Chiềng Mung được xác định là vùng trọng điểm trồng cà phê Arabica: (1) Xã Chiềng Ban: các bản như Bản Ban, Bản Púng, Bản Tà Sồ 1; (2) Xã Chiềng Mai: các bản Bản Lúng, Bản Pù Nhi, Bản Cang; (3) Xã Chiềng Mung: Tập trung tại các bản như Bản Púng Luông, Bản Nà Bó, Bản Nà Phạ.

3.2.4. Định hướng không gian phù hợp tích tụ, tập trung đất nông nghiệp trồng cây xoài tại khu vực nghiên cứu

Việc định hướng không gian TTTT đất nông nghiệp trồng cây xoài được thể hiện ở hình 3.9 và bảng 3.17 thể hiện các khu vực có tiềm năng, có xét đến khả năng liên kết vùng và tiếp cận thị trường.

Bản đồ phân vùng không gian phù hợp trồng cây xoài



Hình 3.10. Phân vùng không gian phù hợp trồng cây xoài

Bảng 3.18. Thống kê diện tích phù hợp TTTT trồng cây xoài

STT	Phân vùng đánh giá	Diện tích (ha)
1	Không phù hợp	9.114,4

2	Trung bình	10.878,24
3	Phù hợp cao	2.302,56

Đề xuất định hướng không gian cụ thể tại khu vực nghiên cứu như sau: (1) Xã Chiềng Ban: Định hướng phát triển cây xoài tại các bản Bản Ban, Bản Nà Bản, Bản Tà Số 2 - khu vực có địa hình thoải, đất pha cát giàu dinh dưỡng, thuận tiện tưới tiêu và gần trục giao thông chính; (2) Xã Chiềng Mai: Tập trung trồng tại các bản Bản Lúng, Bản Mé, Bản Cang, nơi đã có diện tích xoài lâu năm, đang được cải tạo và mở rộng theo hướng sản xuất hữu cơ, phục vụ xuất khẩu sang thị trường Trung Quốc và các nước Đông Bắc Á; (3) Xã Chiềng Mung: Định hướng phát triển tại các bản như Bản Nà Bó, Bản Púng Luông, Bản Nà Phạ, nơi có khí hậu ẩm áp, ít sương muối, giúp xoài ra hoa đậu quả ổn định, sản phẩm đáp ứng yêu cầu mã số vùng trồng phục vụ xuất khẩu.

Qua kết quả này thấy rằng những khó khăn nhất định khi TTTT ở miền núi vẫn có thể giải quyết được và xu hướng TTTT đất nông nghiệp để SXNN bền vững là xu hướng cần thiết và quan trọng để phát triển kinh tế-xã hội, nâng cao chất lượng nông sản miền núi.

3.3. Đề xuất định hướng tích tụ, tập trung đất nông nghiệp cho phát triển sản xuất nông nghiệp bền vững tại huyện miền núi Mộc Châu và Mai Sơn

Trên cơ sở phân tích thực trạng của quá trình TTTT đất nông nghiệp ở huyện Mộc Châu và Mai Sơn, cần triển khai một hệ thống giải pháp đồng bộ, trong đó ưu tiên các nội dung: (i) Điều chỉnh chính sách đất đai phù hợp với địa bàn miền núi; (ii) Phát triển kinh tế, thị trường, công nghệ; (iii) Đầu tư cơ sở hạ tầng xã hội và đào tạo nhân lực.

3.3.1. Về phương thức tích tụ, tập trung

Thông qua kết quả nghiên cứu tại Chương 2, ta thấy hình thức LK&HTSX chiếm 32-48% tổng số hộ tại các xã nghiên cứu điểm, cho thấy đây là hình thức TTTT đất nông nghiệp phổ biến nhất tại đây. Các hình thức thuê đất UBND xã và nhận chuyển nhượng QSDĐ đứng sau, nhưng không vượt quá 26% ở bất kỳ địa bàn nào. Xu hướng này phù hợp với kết quả tăng nhanh số HTX, diện tích liên kết, số hộ tham gia, điều này cho thấy TTTT đất gắn với chuỗi giá trị đang là xu thế chủ đạo ở huyện miền núi Mộc Châu và Mai Sơn.

3.3.2. Về các mô hình, loại hình sử dụng đất

Qua quá trình khảo sát tác giả nhận thấy các cây trồng chủ lực hiện nay của cả hai địa phương đã có nhiều công trình nghiên cứu và thử nghiệm thành

công, tác giả đề xuất: (i) Các mô hình SDD phù hợp với huyện Mộc Châu: Mô hình trồng rau màu, bơ, xoài, cây Mận, dâu tây, cam... (ii) Các mô hình SDD phù hợp với huyện Mai Sơn: mô hình trồng cà phê, xoài, nhãn, na, mía, chanh leo, thanh long...

3.3.3. Về không gian tích tụ, tập trung một số mô hình sử dụng đất

Diện tích phù hợp cao trồng rau màu là 1.109,6 ha; phù hợp trung bình là 10.562,0 ha. Diện tích trồng cà phê đạt mức phù hợp cao là 2.089,6 ha; trung bình là 10.521,2 ha. Diện tích trồng xoài đạt mức phù hợp cao là 2.302,56 ha; phù hợp trung bình là 10.878,24 ha.

3.4. Đề xuất một số giải pháp

3.4.1. Nhóm giải pháp chính sách

Trong đó ưu tiên điều chỉnh sách đất đai, khuyến khích mở rộng quy mô sản xuất: (1) Hoàn thiện cơ chế thị trường quyền sử dụng đất nông nghiệp; (2) Tăng thời hạn cho thuê đất nông nghiệp công ích ở vùng miền núi; (3) Áp dụng thuế hoặc chế tài với đất bỏ hoang; (4) Quy định rõ cơ chế góp vốn bằng giá trị QSDĐ.

3.4.2. Nhóm giải pháp kinh tế, thị trường, công nghệ

Để thực hiện những giải pháp về kinh tế, thị trường cần tập trung vào các mục tiêu sau: (1) Nhân rộng các mô hình HTX kiểu mới; (2) Xây dựng vùng nguyên liệu tập trung gắn với doanh nghiệp đầu ra; (3) Đa dạng hóa hình thức hợp tác; (4) Ứng dụng công nghệ trong SXNN; (5) Ứng dụng cơ giới hóa đồng bộ; (6) Ứng dụng công nghệ sinh học; (7) Ứng dụng công nghệ sau thu hoạch và chế biến; (8) Ứng dụng thương mại điện tử và tiếp thị số.

3.4.3. Nhóm giải pháp về nguồn nhân lực và cơ sở hạ tầng

Đẩy mạnh đầu tư cơ sở hạ tầng xã hội và đào tạo nhân lực, với những nội dung chủ yếu như sau: (1) Hạ tầng sản xuất - chế biến; (2) Đào tạo nguồn nhân lực chất lượng cao cho nông nghiệp; (3) Tăng cường khuyến nông và hỗ trợ khởi nghiệp nông nghiệp.

KẾT LUẬN VÀ KIẾN NGHỊ

KẾT LUẬN

1. TTTT đất nông nghiệp là xu hướng tất yếu và cần thiết đối với sự phát triển kinh tế - xã hội ở khu vực miền núi, trong đó Mộc Châu và Mai Sơn là những địa bàn chịu tác động của điều kiện tự nhiên, kinh tế - xã hội và chính sách pháp luật. Việc hoàn thiện hệ thống pháp luật về đất đai, trong đó có quy định nâng thời hạn sử dụng đất nông nghiệp lên 50 năm và quy định về hạn

mức sử dụng đất, đã tạo cơ sở quan trọng để thúc đẩy TTTT đất nông nghiệp ở các địa bàn miền núi.

2. Hai huyện miền núi Mộc Châu và Mai Sơn đều sở hữu quỹ đất SXNN lớn, lần lượt 39.603,45 ha và 49.360,15 ha, với điều kiện khí hậu - thổ nhưỡng thuận lợi để phát triển SXNN bền vững. Tuy nhiên, hai huyện cũng gặp khó khăn do địa hình chia cắt, các hiện tượng thời tiết cực đoan (gió lốc, gió Lào, sương muối...), và hạ tầng giao thông chưa kết nối đường cao tốc, làm hạn chế khả năng vận chuyển nông sản.

3. Kết quả khảo sát thực địa và phỏng vấn nông hộ tại huyện Mộc Châu và Mai Sơn cho thấy, quá trình TTTT đất SXNN đã diễn ra với nhiều hình thức đa dạng. Trong đó, LK&HTSX chiếm tỷ lệ cao nhất, phản ánh xu hướng nông hộ ưu tiên hợp tác để mở rộng quy mô sản xuất và nâng cao hiệu quả kinh tế. Cụ thể, tại huyện Mộc Châu, tỷ lệ hộ tham gia hình thức này đạt từ 32,3% đến 49,5%, còn tại huyện Mai Sơn dao động từ 37,3 -39,9%, cao hơn hẳn so với các hình thức khác. Về quy mô TTTT đất SXNN, phần lớn nông hộ tập trung ở diện tích 0,5-3,5 ha và 3,5-5 ha, phù hợp với khả năng vốn và quản lý sản xuất của nông hộ. Các mô hình có diện tích từ 5-10 ha chỉ xuất hiện ở một số nông hộ, chủ yếu gắn với sự tham gia của doanh nghiệp trong liên kết sản xuất - tiêu thụ. Quá trình TTTT đất SXNN tại hai huyện này vẫn gặp nhiều rào cản, gồm: (1) thiếu chính sách đặc thù hỗ trợ TTTT đất SXNN tại miền núi; (2) thói quen sản xuất nhỏ lẻ, tự cung tự cấp của một bộ phận đồng bào DTTS; (3) rủi ro cao từ thiên tai và biến đổi khí hậu; (4) hạn chế về vốn đầu tư và khả năng tiếp cận thị trường.

4. Đánh giá hiệu quả sử dụng đất của ba mô hình TTTT đất SXNN (rau màu ở Mộc Châu, cà phê và xoài ở Mai Sơn) giai đoạn 2020-2022 cho thấy: Về hiệu quả kinh tế, các mô hình đạt HQĐV từ 1,99- 2,25 lần, GTGT thuần từ 88-160 triệu đồng/ha), giúp nông hộ tiếp cận các chính sách hỗ trợ vốn, bảo hiểm; Về hiệu quả xã hội, đảm bảo tạo việc làm tại chỗ, thu hút lao động trong vùng, duy trì an ninh lương thực và bảo đảm quyền sử dụng đất hợp pháp cho kế thừa và sinh kế lâu dài; Về hiệu quả môi trường, đạt hiệu quả về môi trường như sử dụng phân bón đúng khuyến cáo, sử dụng thuốc BVTV trong định mức và đa dạng hóa cây trồng.

5. Ứng dụng phân tích đa chỉ tiêu và GIS, nghiên cứu đã đánh giá được trọng số các nhóm yếu tố về kinh tế, xã hội, môi trường. Từ đó đề xuất vùng phù hợp cho TTTT đất SXNN theo quy trình được trình bày tại chương 1. Cụ thể, dựa trên quy trình thành lập bản đồ định hướng không gian phù hợp TTTT đất SXNN, xác định được 15 tiêu chí cho định hướng không gian phù hợp cho TTTT đất SXNN đối với địa bàn miền núi; Đề xuất được bản đồ định hướng không gian phù hợp TTTT đất SXNN mô hình trồng cà phê và xoài tại các vị trí của các xã Chiềng Ban, Chiềng Mai, Chiềng Mung (thuộc huyện Mai Sơn) và mô hình trồng rau màu tại các xã Đông Sang, thị trấn Mộc Châu, thị trấn Nông trường Mộc Châu (thuộc huyện Mộc Châu).

6. Đề xuất 4 nhóm giải pháp nhằm thúc đẩy TTTT đất nông nghiệp trên địa bàn nghiên cứu: (1) Nhóm giải pháp về chính sách; (2) Nhóm giải pháp phát triển không gian SXNN tập trung; (3) Nhóm giải pháp về kinh tế, thị trường, công nghệ; (4) Nhóm giải pháp về nguồn nhân lực và cơ sở hạ tầng.

KIẾN NGHỊ

1. Trong phạm vi nghiên cứu của luận án, mới chỉ tiến hành theo dõi một số mô hình TTTT đất SXNN điển hình và xây dựng định hướng không gian phù hợp cho ba loại mô hình sử dụng đất: rau màu, cà phê và xoài. Do vậy, cần thiết phải mở rộng nghiên cứu định hướng không gian đối với các mô hình TTTT đất nông nghiệp khác cũng như các loại sử dụng đất nông nghiệp khác, trên cơ sở quy trình đã được luận án đề xuất. Bên cạnh đó, cần có những nghiên cứu chuyên sâu hơn nhằm xác định quy mô TTTT đất nông nghiệp phù hợp cho từng địa bàn cụ thể.

2. Kết quả nghiên cứu của luận án có thể được sử dụng như nguồn tư liệu tham khảo quan trọng cho các cơ quan quản lý và chính quyền địa phương trong việc hoạch định định hướng, ban hành giải pháp về TTTT đất nông nghiệp, góp phần thúc đẩy phát triển sản xuất nông nghiệp bền vững tại các huyện miền núi Mộc Châu và Mai Sơn, tỉnh Sơn La.